



Con mejores reuniones se mejoran los resultados finales

Thomas & Betts tiene una misión en mente: ampliar y sostener el entorno lean (ajustado) en toda la organización. La iniciativa está pasando de las fábricas a las oficinas. Un aspecto importante que afecta a casi todos los empleados es cerciorarse de que las reuniones de negocios sean eficientes, productivas y tengan como resultado ideas, planes y decisiones firmes. Al preparar una reunión, deben seguirse estos cinco sencillos principios para asegurarse de que la reunión no suponga una pérdida de tiempo.

1. Comunicar los objetivos de la reunión por anticipado.

Para ayudar a los asistentes a llegar preparados, el líder de la reunión debe distribuir el orden del día y notificar el propósito de la reunión por anticipado.

2. Asignar la hora y recursos adecuados.

Al planificar la reunión, el líder debe asegurarse de que la hora y el lugar de la misma no coincidan con alguna otra reunión. El líder es responsable de proporcionar aquellos suministros necesarios (marcadores, hojas volantes) o equipos electrónicos (computadoras) y asegurarse de que funcionen adecuadamente.

3. Invitar solamente a las personas que tengan que asistir.

A menudo, una persona debe conocer el resultado de una reunión pero no tiene por qué asistir a ella obligatoriamente. En tal caso, sería más efectivo que el líder se comunicara con esas personas a través del correo electrónico después de la reunión.

4. Mantener la discusión centrada en el tema y asignar artículos de acción (cosas que hacer).

Los participantes en la reunión deben fomentar la discusión abierta y evitar asuntos colaterales no relacionados directamente con el tema central. Los artículos de acción deben asignarse y anotarse para evitar malos entendidos y confirmar la responsabilidad.

5. Terminar las reuniones a tiempo y cumplir lo decidido.

Los líderes de la reunión deben consultar el reloj y terminar a tiempo, aunque esto signifique tener que reunirse de nuevo. Las actas, o resumen de la reunión, pueden usarse para responsabilizar a los participantes acerca de los artículos de acción y se deben repartir el mismo día, mientras los detalles siguen frescos en la mente de los asistentes.



¡PowerLine en línea!

PowerLine está ahora disponible en la página inicial de la intranet de T&B.

Pulse en el enlace "Departments" (Departamentos) y, seguidamente, en el enlace "HR" (Recursos humanos).

THOMAS & BETTS CORPORATION
8155 T&B Boulevard
Memphis, TN 38125

Agradecemos sus comentarios.
Envíe su correspondencia a:

Powerline
Mail Stop 4A-31
8155 T&B Boulevard
Memphis, TN 38125
correo electrónico: Powerline@tnb.com
fax: (901) 252-1306

COMITÉ EDITORIAL

Tricia Bergeron
Andre Boudreau
Bill Frigon
John Garavelli

Debbie Hunter-Williams
Lois Mills
Judy Rawles
Kimberly Van Horn

Copyright 2005 Thomas & Betts Corporation

Prohibida la reproducción de esta revista, parcial o totalmente, por el medio que sea sin el permiso del editor.

TRADUCCIÓN

Inline Translation Services, Inc.

Thomas&Betts

Vol. 2 – 2005

powerline™

Conectando a los empleados de Thomas & Betts en todo el mundo

Servicios de auditoría las nuevas estrellas del rock
página 2

Las lesiones ocupacionales
descienden un 25%
página 6

Noticias e innovaciones del mundo mercantil
página 7

T&B reconocida como uno de los mejores suministradores
página 10

Los subsidios de capacitación fomentan las iniciativas de fabricación ajustada de T&B
página 15



Un proyecto infernal:
Construcción al borde de Hells Canyon
página 5

Thomas&Betts

El nuevo papel de los servicios de auditoría: de ‘Policías de empresas’ a ‘Estrellas de rock’

Los departamentos de auditorías de empresa están adoptando un nuevo papel protagonista.

Los humoristas de los programas nocturnos de televisión los mencionan en sus chistes. Las dos mayores mentiras son, primero, cuando el auditor entra a la planta y dice: ‘He venido a ayudarles’. Y la segunda, cuando el cliente replica: ‘Nos alegramos de verlo’.

“Los auditores [internos] son ahora como estrellas de rock. Es el momento de que brillen.”

Aparecen en las portadas de revistas. ¿Quién no se acuerda de Cynthia Cooper, la auditora interna que destapó el embrollo de WorldCom, en la portada de la revista Time?

Y los directores financieros de las compañías más importantes les rinden homenaje. Bruce Nolog, director financiero de Pitney Bowes, comentó en un número de la revista CFO: “Los auditores [internos] son ahora como estrellas de rock. Es el momento de que brillen”.



T&B estrellas de rock Sathish Venugopalan, Patrick Guisto, Mark Bender (director anterior de Servicios de Auditoría en T&B), y Brent Armstrong.



El equipo de Servicios de Auditoría de T&B indica que toda la atención que se les está prestando es algo de agradecer pero que, a fin de cuentas, su misión es simple: apoyar las operaciones de la compañía, identificando oportunidades para mejorar los procesos de negocios y los controles internos generales a fin de ofrecer una mejora continua que afecte positivamente la rentabilidad de la compañía.

“No somos policías corporativos ni tampoco estrellas de rock. Nuestro objetivo es ayudar a T&B a mejorar sus actividades, en lugar de tan sólo completar tareas que simplemente verifican el cumplimiento de procedimientos y normativas. Tenemos un punto de mira amplio y exclusivo mediante el que observamos el conjunto de la compañía y promovemos oportunidades para que las plantas y las personas aprendan entre sí”, manifestó Sathish Venugopalan, gerente del grupo de Servicios de Auditoría.

En 2005, el equipo de auditorías completará aproximadamente 50 auditorías que abarcarán más de 30 plantas a nivel mundial, así como 20 procesos y sistemas.

Normalmente, el equipo de auditorías selecciona proyectos en colaboración con las unidades de negocios que llevan a cabo una eval-

uación de riesgos. Esta evaluación considera muchos factores que se centran en personas, procesos y tecnología.

“La lente por la que miramos examina la actual dinámica del negocio, así como las oportunidades de mejora de beneficios y riesgos potenciales para la compañía”, indicó Brent Armstrong, gerente del grupo de Servicios de Auditoría.

Una vez creadas las prioridades dentro del plan anual de auditorías, el plan pasa al Comité de Auditorías del Consejo de Administración de T&B para su aprobación.

El Comité de Auditorías recibe copias de todos los principales informes de auditorías, al igual que el director ejecutivo, Dominic Pileggi, y el director financiero, Ken Fluke.

Una reciente ley que ha afectado las auditorías internas es la Ley Sarbanes-Oxley (denominada comúnmente SOX), la cual fue aprobada hace tres años a raíz de una serie de escándalos financieros corporativos, incluidos los que afectaron a Enron y WorldCom. El objetivo de la ley fue proteger a los inversores mediante la mejora de la exactitud y fiabilidad de los informes que divulgan las compañías.

Desde la perspectiva de los Servicios de Auditoría, T&B ya había sentado muchas de las bases que las compañías deben poner en práctica para cumplir con las disposiciones de la ley Sarbanes-Oxley.

Fluke observó: “Empezamos a organizar el departamento de Servicios de Auditoría en el año 2001, así que para cuando se aprobó SOX, en el 2002, estábamos mejor situados para cumplir con los controles rigurosos que exigía dicha ley”.

Venugopalan, gerente del proyecto SOX para el grupo de Servicios de Auditoría agregó: “Para nosotros, la ley Sarbanes-Oxley ha tenido un mayor impacto en cuanto a la creación de un mayor enfoque y uniformidad para la organización. Eso no quiere decir que todas las personas involucradas no hayamos tenido que trabajar más para lograr cumplir los requisitos. Aunque haya sido difícil a corto plazo, a la larga, la incorporación de la ley Sarbanes-Oxley en nuestro trabajo como un proceso – no un proyecto – redundará en beneficio de toda la organización.”



“A través de todo el proceso, todo el equipo de la auditoría colabora con la unidad de negocios y los gerentes de las áreas funcionales para mantenerlos informados de los resultados y acordar acciones correctivas en caso de ser necesario”, comentó.

En definitiva, el equipo indica que su éxito depende de lograr que se cumplan los requisitos del Comité de Auditorías y del Consejo de Administración, de que los clientes internos queden satisfechos y de que continúen esforzándose para mejorar el rendimiento general de la compañía, identificando áreas de enfoque que afectan la mejora continua.

“Después de pasar por este proceso con nosotros, pensamos que es justo que nuestros clientes califiquen nuestra efectividad. Nuestro estudio se centra en los valores esenciales de nue-



Patrick Guisto de JC Jones & Associates de cerca con el equipo de Servicios de Auditoría.

¡Las noticias Destellan!

Cuando esta edición de Powerline imprimiría, Sathish Venugopalan, manager anterior de Servicios de Auditoría para T&B, fue denominado a Director de Servicios de Auditoría. El reemplaza Mark Bender que renunció a fines de julio. Sathish vino a Thomas & Betts en 2002 de Sprint Corporation donde él era un Auditor Mayor.

“A través de todo el proceso, todo el equipo de la auditoría colabora con la unidad de negocios y los gerentes de las áreas funcionales para mantenerlos informados de los resultados y acordar acciones correctivas en caso de ser necesario.”



Sathish Venugopalan y Brent Armstrong de Audita los Servicios.

Los comentarios no han podido ser más positivos.

Natalie Pilon, vicepresidenta de finanzas de la división de Canadá, se expresó así: “Saber que van a hacer una auditoría a tu grupo podría hacerte sentir insegura. Sin embargo, el equipo de Servicios de Auditoría ha puesto en marcha procesos y ha adoptado una actitud de ayuda que cambia la opinión de las personas con respecto al significado de ser sometido a una auditoría. Por ejemplo, ¿cuántos auditores te piden que evalúes su labor justo después de te hayan sometido a una auditoría? Hemos establecido una estrecha relación de trabajo con ellos centrada en ‘cómo podemos lograr una mejora continua’, que se ha prolongado hasta el día de hoy”. ■

SERVICIOS DE AUDITORÍA

VALORES ESENCIALES

5 ASPECTOS CLAVE

- COMUNICACIÓN — PRESENCIA Y PLANTEA
- DEDICACIÓN — PLENA Y SIN EXCUSAS
- MEJORA CONTINUA — PLANEAR, EJECUTAR, EVALUAR, REACCIONAR
- SERVICIO AL CLIENTE — SATISFACER O SUPERAR LAS EXPECTATIVAS DEL CLIENTE
- ACTITUD POSITIVA — EMPUJE IMPLACABLE PARA OBTENER RESULTADOS

Thomas & Betts

Un proyecto infernal

La División de Estructuras de Acero de T&B apoya la construcción al borde de Hells Canyon

Un ritmo de trabajo muy apretado, acceso a lugares remotos y un terreno muy accidentado hicieron que éste fuera un proyecto infernal para Idaho Power Co. (IPC), cuando tuvo que instalar una línea de transmisión de 10 millas de longitud por el borde de Hells Canyon (El cañón del infierno), situado en la frontera entre los estados de Idaho y Oregon. El equipo de la División de Estructuras de Acero de T&B tuvo como misión proporcionar 103 postes de acero para la instalación de este tendido eléctrico de alto voltaje.

Hells Canyon es el desfiladero más profundo de Norteamérica [7,900 pies (2,408 metros)] y el Río Snake es el que le ha dado su forma sinuosa a través del tiempo. Los más de 652,000 acres (263,900 hectáreas) que rodean Hells Canyon se han designado como zona de recreo nacional

“Dadas las condiciones del terreno, sabíamos que la sujeción de los postes de acero a las paredes del cañón iba a ser la parte más difícil del proyecto”, manifestó Steve Moline, gerente primero de desarrollo de mercado de la División de Estructuras de Acero para la región occidental de Estados Unidos.

“Aunque se trató de un reto atípico, este proyecto es un ejemplo perfecto de la estrecha relación que establecemos con nuestros clientes.”

El equipo de la División de Estructuras de Acero de T&B colaboró con diferentes contratistas de IPC, incluidos ingenieros, asesores geotécnicos y obreros de la construcción, para llevar a cabo esta proeza en un plazo de sólo cinco meses a partir del inicio de las obras.

“Al participar desde la fase inicial, pudimos entender a fondo los retos de nuestro cliente y hacer todo lo posible por optimizar los costos de estructuras y cimientos”, indicó Moline.

Después de semanas de excavaciones y labores de perforación, el contratista de construcción de IPC puso cimientos de hormigón en 84 lugares diferentes. Dado que algunos de estos lugares no eran accesibles con vehículos de tierra, se utilizó un helicóptero dotado de una grúa aérea Erikson para colocar secciones de los postes en los cimientos. Aunque ésta no era la primera vez que se utilizaban helicópteros para la instalación de postes del tendido eléctrico, el proyecto de Hell’s Canyon planteó retos muy difíciles.

“A esa elevación en particular, la capacidad de levantamiento del helicóptero era solamente de 20.000 libras (9.072 kg.)”, declaró Moline. “Diseñamos cada una de las secciones de los postes de modo que no sobrepasaran esos límites de peso



En su punto de mayor profundidad, Hell’s Canyon es más profundo que el Gran Cañón del Colorado.



y, seguidamente, diseñamos e instalamos accesorios especiales para ayudar a los pilotos de los helicópteros a colocar las secciones de los postes”.

La instalación de los postes con el helicóptero duró solamente dos días, lo cual permitió que se realizara y terminara a tiempo el resto de la construcción del tendido.

“Aunque se trató de un reto atípico, este proyecto es un ejemplo perfecto de la estrecha relación que establecemos con nuestros clientes”, agregó Moline. “Por eso somos el suministrador número uno de postes de transmisión de acero tubular y el suministrador preferido por las compañías de servicios públicos”. ■

Adaptado de un artículo que apareció en la revista de la *Transmission & Distribution*.



ZONA DE SEGURIDAD



LA SEGURIDAD EN EL USO DE ESCALERAS

Ya sea en una planta de fabricación de T&B o en una oficina, a menudo se requiere el uso de escaleras de mano para realizar ciertas tareas. La Administración de Salubridad y Seguridad Ocupacional (OSHA, por sus siglas en inglés) indica que las escaleras de mano son una de las principales causas de lesiones laborales; no obstante, siguiendo unas normas básicas se podrá incrementar la seguridad al usar escaleras de mano:

- *Inspeccione la escalera por si le faltaran pedruzcos o cuñas, por si tuviera clavos flojos, corrosión o algún otro desperfecto.*
- *Elija el tipo y tamaño de escalera adecuado para el trabajo en cuestión. Nunca empalme dos escaleras ni trate de incrementar la altura de la escalera colocándola sobre cajas, barriles u otros objetos.*
- *Mantenga siempre el cuerpo entre los pasamanos de la escalera. En caso necesario, mueva la escalera de modo que pueda alcanzar sin peligro el objeto deseado. Se han producido innumerables caídas por estirarse y alargar los brazos por los lados de la escalera.*
- *Al subir o pararse sobre la escalera, mantenga siempre tres puntos de contacto.*
- *No sobrepase el límite de peso máximo de la escalera.*
- *Guarde las escaleras en lugares protegidos de la intemperie y otros posibles riesgos.*

Los empleados logran un marcado descenso de las lesiones ocupacionales

Gracias a la mayor atención prestada por los empleados a temas de seguridad, el índice de lesiones ocupacionales de T&B a nivel mundial descendió un 25% entre mayo de 2004 y mayo de 2005. Con un índice de frecuencia de 5.1 lesiones, la compañía superó la media de la industria (8.3) durante ese mismo período.

“El compromiso realizado por toda la compañía a fin de proporcionar productos seguros a los usuarios finales se ha extendido al entorno laboral de Thomas & Betts gracias a sus empleados, quienes se han hecho responsables de la creación y mantenimiento de un ambiente seguro en el lugar de trabajo”, manifestó Bill Frigon, director de seguridad de T&B. “Es fenomenal haber logrado un descenso del 25% y pretendemos mejorar aún más nuestros resultados en los próximos 12 meses”.

La importancia de la seguridad afecta la rentabilidad de todas nuestras operaciones. Por cada dólar que se gasta en una reclamación del seguro de compensación obrero, una compañía gastará de 5 a 6 dólares más en costos indirectos para solventar la reclamación. Ese dinero podría utilizarse en inversiones de equipamiento, capacitación de empleados y otras necesidades de la compañía.

Durante el pasado año, los empleados de T&B han participado en comités de seguridad con el fin de ayudar a la compañía a identificar factores de riesgo y crear acciones correctivas para eliminarlos. Los nuevos programas de reconocimiento de seguridad, inspecciones de seguridad y calibraciones de seguridad de las plantas basadas en el rendimiento en materia de seguridad han contribuido al descenso de las lesiones.



Bill Frigon, director de seguridad

Todos los empleados pueden y deben prevenir accidentes si:

- *Trabajan siempre de un modo seguro.*
- *Notifican de inmediato a la gerencia posibles condiciones de riesgo.*
- *Colaboran con sus supervisores para identificar y eliminar las causas de las conductas laborales arriesgadas.*
- *Realizan sugerencias y recomendaciones para mejorar la seguridad de todas y cada una de las operaciones o tareas.*
- *Participan de un modo activo y entusiasta en todos los aspectos de nuestro programa de seguridad.*



MUNDO MERCANTIL

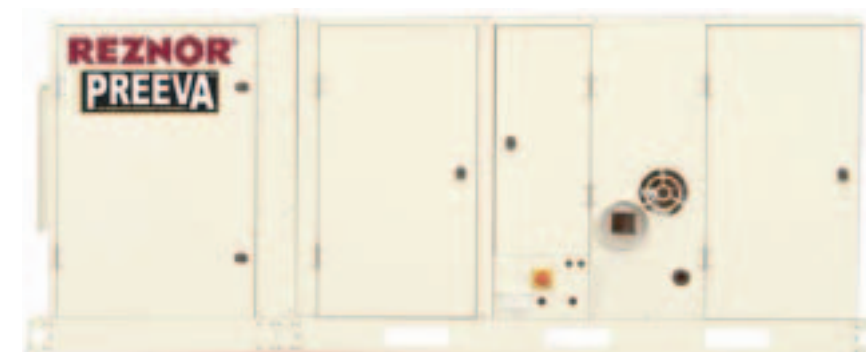
PREEVA, la nueva marca de Reznor, proporciona a los clientes la “cantidad justa”

La división de Calefacción, Ventilación y Aire Acondicionado (HVAC, por sus siglas en inglés) ha presentado a un nuevo miembro de la familia de marcas Reznor®: la serie PREEVA™ de unidades de aire y ventilación de PRE-Ingeniería para uso interno. Estas unidades de calentamiento/enfriamiento pueden funcionar a potencias de encendido variables, dependiendo de las necesidades del edificio. Esto las diferencia de las unidades convencionales, las cuales se disparan inicialmente al máximo y son menos eficientes en términos de gasto energético.

El ciclo de enfriamiento puede funcionar en tres fases – 33, 67 y 100% –, de modo que la unidad mantenga temperaturas de espacio más precisas. Esto requiere un menor ciclo de encendido/apagado del compresor, lo cual puede prolongar la vida útil del aparato.

Gracias a los avances innovadores del equipo de ingeniería de HVAC, la unidad calienta con gran eficiencia cuando está a máxima potencia, a 30% de su potencia máxima o a cualquier valor intermedio. Esto ahorra energía y proporciona niveles de confort más uniformes.

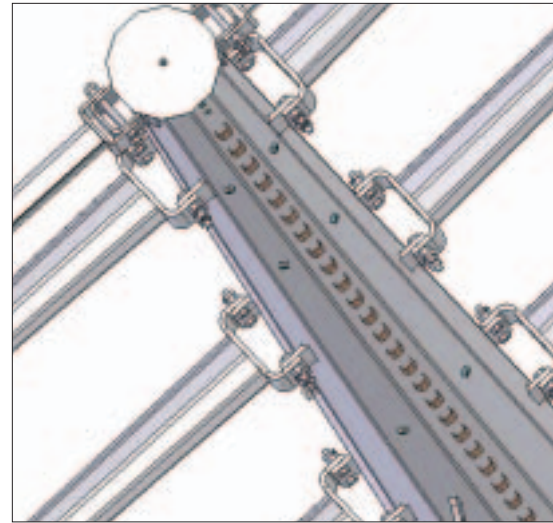
Esta nueva línea de productos puede adaptarse a la mayoría de las aplicaciones de HVAC y ofrece a contratistas e ingenieros un concepto modular para facilitar al máximo las especificaciones, instalación y mantenimiento.



Reznor refresca a los estudiantes

T&B ha presentado una línea de unidades de aire acondicionado que se instalan en la pared y que dan muy buenos resultados en edificios de apartamentos, oficinas de telecomunicaciones y estructuras modulares. Por ejemplo, muchas escuelas las usan en sus aulas portátiles.

La serie Reznor® Z de bombas de calefacción y acondicionadores de aire de instalación en pared tiene tres modelos a elegir y ofrece una capacidad de enfriamiento de 1.5 a 5 toneladas. A los clientes les gustan porque son fáciles de instalar – no hay más que enchufarlas – y porque se pueden adaptar a edificios ya existentes.



“Éste es otro gran ejemplo de la puesta en práctica de los principios por los que se guía T&B. La creatividad con la que afrontamos este reto nos permite servir a los clientes con mayor eficacia y mejorar nuestro proceso de diseño interno”, declaró Jim Wiederholt, presidente de la División de Estructuras de Acero.

Según Andy Strange, director de ingeniería de fabricación de la División de Estructuras de Acero, las técnicas de modelado sólido tridimensional simplifican para T&B la definición precisa de todos los aspectos de la estructura de los postes en un lugar y la transmisión de dicha información a las secciones de creación de bosquejos, estimación de costos, facturación de materiales, encaminamiento y asignación de mano de obra, así como equipos de fabricación, tales como las cortadoras de plasma controladas por computadora. Si el cliente efectúa un cambio en la estructura, se actualiza el modelo y dicho cambio se refleja de modo automático en cada sistema enlazado al modelo. Esta relación entre el modelo y estos sistemas se denomina asociación paramétrica.

En colaboración con un programador de servicio externo, Strange y Todd Ballard, programador de sistemas de ingeniería de la División de Estructuras de Acero, idearon un programa que permite a los dibujantes crear un modelo tridimensional básico en unos cuatro minutos aproximadamente. Una vez creado el modelo básico se añaden los detalles no estructurales tales como datos de escalada, placas de identificación, conexión a tierra y otros detalles específicos del cliente. El año pasado, la División de Estructuras de Acero creó casi unos 6,000 diseños exclusivos de postes, junto con todos los dibujos de detalles para esas estructuras.

“En el futuro esperamos que nuestros ingenieros y dibujantes puedan efectuar los cambios de diseño de los clientes en ‘tiempo real’ por Internet”, indicó Strange.



Las ventajas de practicar los principios que nos guían para los clientes de la División de Estructuras de Acero

La creatividad e innovación de los ingenieros de la División de Estructuras de Acero de T&B está logrando que se adelanten a la competencia gracias a sus nuevas ideas relacionadas con la manera de definir y fabricar estructuras de acero.

El grupo de Ingeniería de la División de Estructuras de Acero reconoció los beneficios potenciales que podría tener para sus clientes la aplicación de la tecnología más moderna de la actualidad: un sistema CAD (diseño asistido por computadora) en tres dimensiones. Con tal fin crearon un método personalizado y propio para aplicar los avances tecnológicos a su sector. El nuevo sistema influirá en la práctica totalidad de las actividades de la División de Estructuras de Acero y logrará un descenso en los tiempos de entrega de productos a los clientes y un menor costo de producción para T&B; todo ello al tiempo que se mejora la calidad y precisión.

Steel City: En cabeza durante más de un siglo

El simple nombre Steel City trae al pensamiento imágenes de fortaleza y resistencia. Y resistir es lo que ha hecho. Steel City – un nombre fuerte, una marca poderosa y una línea de productos de categoría mundial – celebra cien años de innovación.

Steel City
100 YEARS

Los ingenieros y contratistas de todo el mundo reconocen las cajas de enchufes eléctricos y los empalmes de cierre marca Steel City como los líderes de la industria. Desde 1904, Steel City ha sido el patrón oro en

cuanto a calidad, creatividad y satisfacción del cliente. El nombre de marca Steel City sigue siendo sinónimo de innovación. Entre las nuevas creaciones, debidas a las demandas de los clientes, destacan las siguientes:

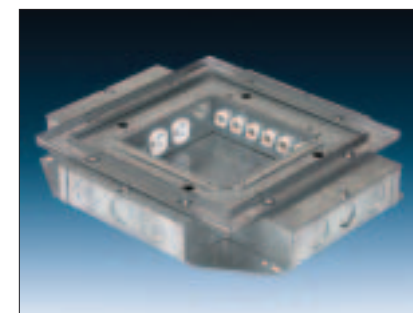
- En respuesta al creciente uso de coladas de hormigón poco profundas para plantas superiores de edificios, T&B creó la caja para pisos ultrasuperficial Steel City® 668-S. Funcional y estéticamente atractiva, dispone de una tapa fundida a presión muy resistente, con un duradero acabado de revestimiento en polvo para adaptarse a cualquier decorado, y puede instalarse a ras del suelo en aplicaciones de baldosa y madera.



Colgador giratorio “de manos libres”.



Accesorio de empalme de colocación rápida.



Caja para pisos ultrasuperficial.



Kit de caja para pisos serie residencial.



Para celebrar el aniversario de Steel City, los empleados tomaron parte en un concurso para diseñar a Mr. Steel City. El primer premio se otorgó al diseño del Grupo Minorista (imagen superior).

- Para contratistas residenciales, T&B ofrece ahora el kit de caja para pisos serie residencial Steel City® 71W, el cual incluye una caja de enchufes, tapa, reborde y tomacorriente para uso en aplicaciones de subsuelo de madera. Este kit, asequible y empaquetado de forma conveniente, ofrece una solución fácil de instalar que ayuda a eliminar las molestias de los cordones alargadores.

- El colgador giratorio “de manos libres” de Steel City permite la rápida instalación de accesorios de techo sin la necesidad de contar con la ayuda de una segunda persona. El diseño patentado del colgador permite la colocación del objeto al tiempo que da a los usuarios acceso a los conductores mientras se lleva a cabo la instalación eléctrica. Este innovador colgador resulta ideal para gimnasios u otros lugares comerciales.

- Para ayudar a los electricistas a ahorrar tiempo en la instalación de cajas de enchufes eléctricos, T&B ha creado el nuevo accesorio de acero de colocación rápida de Steel City, un práctico empalme que se coloca a presión y no requiere el uso de herramientas ni tuercas de seguridad. Los ahorros en mano de obra son importantes comparados con los accesorios de empalme tradicionales que usan tornillos de fijación, tuercas de seguridad, pinzas u otro tipo de cierre que lleva más tiempo instalar. Este accesorio de colocación rápida es único en su género en el sector eléctrico.



GENTE CON PODER

Entergy reconoce a T&B como uno de los mejores suministradores

La División de Estructuras de Acero de T&B fue nombrada recientemente por Entergy Corporation como uno de los mejores suministradores de la compañía. Entergy, una compañía energética integrada dedicada principalmente a operaciones de distribución minorista y de producción de energía eléctrica presta servicio, aproximadamente, a 2.7 millones de clientes de Arkansas, Louisiana, Mississippi y Texas, y factura anualmente más de 10,000 millones de dólares.

Se distinguió a la División de Estructuras de Acero con el premio al “Líder de Cadena de Suministro” en el área de transmisiones. Con este premio se reconoce el nivel y apoyo continuo y de alto rendimiento que T&B ofrece a los proyectos de Entergy en los que trabaja. Bob Schultz, vicepresidente de marketing de la División de Estructuras de Acero de T&B, aceptó el premio en nombre de T&B.



“Entergy está ampliamente considerada como una de las compañías mejor dirigidas de nuestra industria y nos honra

que nos considere uno de sus suministradores valiosos y esenciales”, manifestó Schultz. “Nos ilusiona poder seguir fortaleciendo nuestra relación en el futuro”.

Se hizo entrega del premio durante la conferencia anual que Entergy organiza para sus suministradores. De acuerdo con Walter Rhodes, vicepresidente de cadenas de suministros y director en jefe de abastecimiento de Entergy, “el principal propósito... es promover relaciones eficaces y de alto valor entre compradores y suministradores, manteniendo a varios suministradores esenciales que concuerden completamente con los valores y objetivos comerciales de Entergy”.



La planta de T&B en Athens (Tennessee) fue una de las registradas.



La certificación ISO 9001:2000 marca un hito importante para el grupo eléctrico

Los sistemas de gestión del grupo eléctrico estadounidense de T&B han logrado la certificación ISO 9001:2000, una distinción ampliamente reconocida de excelencia en los negocios.

“Esto ratifica el esfuerzo que realizamos por proporcionar servicios y productos de alta calidad y centrados en el cliente”, declaró Tim Coates, vicepresidente de Operaciones Eléctricas. “Me siento profundamente orgulloso de nuestro equipo por haber alcanzado este hito tan importante”.

Las plantas de productos eléctricos que han sido registradas son las de Vega Baja (Puerto Rico), Southaven (Mississippi), Athens (Tennessee), Byhalia (Mississippi), Jonesboro (Arkansas), Orange (Massachusetts) y Monterrey (México), (Wheaterproof, Die Cast y Blackburn).

La certificación de la ISO es muy significativa. Una encuesta realizada por un grupo externo, U.S. Technical Advisory Group, demostró que las compañías que siguen los principios de la ISO obtienen grandes beneficios en las áreas de satisfacción del cliente, calidad de productos y servicios y mejora de la productividad.

La ISO, -siglas en inglés de Organización Internacional para la Estandarización-, es la entidad creadora de normas comerciales más grande del mundo. Las certificaciones son difíciles de obtener y se verifican por medio de una rigurosa auditoría independiente que revisa los sistemas de gestión en áreas como atención al cliente, participación del personal, enfoque de procesos, mejora continua, enfoque sólido hacia la toma de decisiones y relaciones con los suministradores mutuamente beneficiosas. La certificación de T&B la llevó a cabo QMI, la entidad registradora de sistemas de gestión líder de Norteamérica.

Invirtiendo en el futuro de la industria



Dominic Pileggi, director ejecutivo de la compañía, pronunció el discurso de la ceremonia de graduación de los alumnos del curso 2005 del Programa de Aprendizaje de Sistemas y Electricidad de IEC de la región Sur Centro de EE.UU. Pileggi hizo entrega asimismo a IEC de una beca de 20.000 dólares de T&B en honor a la clase de graduados 2005 del Programa de Aprendizaje de IEC de la región Sur Centro. La beca servirá para apoyar la capacitación vocacional en sistemas eléctricos y de bajo voltaje en la región Sur Centro durante los próximos cuatro años. IEC es una asociación profesional para contratistas de sistemas y eléctricos independientes que cuenta con 76 organizaciones locales a nivel nacional.

Los graduados completaron un programa de aprendizaje en electricidad de IEC de cuatro años de duración o un programa de aprendizaje en voz, datos y video de IEC de tres años de duración. Pudieron poner en práctica sus conocimientos



Dominic Pileggi, la izquierda, presentó un cheque de beca de T&B a IEC.

los a través de la capacitación en el trabajo, llevada a cabo en centros financieros, médicos y educativos de la zona, así como en concesionarios de automóviles, oficinas del gobierno local y establecimientos minoristas.

Como representante de una compañía de fabricación, observó Pileggi, T&B busca los conocimientos prácticos de los usuarios finales para crear productos nuevos. “Para nosotros es muy importante que nuestros ingenieros y gerentes de productos se relacionen con profesionales del campo de la electricidad para asegurarnos de crear y elaborar productos innovadores que les ayuden a ustedes a ofrecer a sus clientes el mejor servicio posible”, agregó.

Debut en Gadsden de los premios Strongest Link

Tres empleados de la planta de fabricación más nueva de T&B, situada en Gadsden (Alabama), han sido los primeros de su planta en recibir el premio “Strongest Link” (“Eslabón más fuerte”) de T&B, en forma de un mosquetón. Con este premio se reconoce a aquellos empleados que encarnan los principios por los que se guía la compañía. Los mosquetones son anillas de aluminio que utilizan los escaladores para atar las cuerdas a sí mismos y a la montaña.

Marvin Montgomery, quien trabaja como instalador/ajustador, obtuvo un mosquetón por haber demostrado los principios de T&B al promover la excelencia y la mejora continua en nuestras operaciones. Montgomery es miembro asimismo del Comité de Seguridad de Gadsden.

Travis Butler, quien también trabaja como instalador/ajustador, ha sido imprescindible en las iniciativas de capacitación de la compañía, demostrando liderazgo y dedicación al principio guía de T&B referente a mejora continua. Travis presta servicio además en la Reserva del Ejército de EE.UU.

John Bobbitt, operador de equipos, fue distinguido por su dedicación a ayudar a los demás. Sus esfuerzos se extendieron a su trabajo como bombero voluntario de la zona, siendo elegido recientemente bombero voluntario del año.



De izquierda a derecha: John Bobbitt, operador de equipos, Travis Butler, instalador/ajustador, Marvin Montgomery, instalador/ajustador, y Carlon Smith, gerente de la planta.

El grupo de operaciones en México recibe un premio a la prevención de pérdidas

El grupo de operaciones en México de T&B fue galardonado con el Premio de Ingeniería a la Prevención de Pérdidas de Propiedad, concedido por FM Global, empresa externa que proporciona a T&B servicios de gestión de riesgos y seguros inmobiliarios.

Con el fin de reducir la probabilidad de sufrir pérdidas a la propiedad e interrumpir actividades, el equipo de operaciones de México ha tomado la iniciativa para mejorar el orden y limpieza de la planta, instalar una boca de incendios, actualizar el sistema de rociadores automáticos y capacitar a todos los empleados para saber qué hacer en caso de incendio.

En palabras de Bill Frigon, director de seguridad de Thomas & Betts, “el programa 5S ha desempeñado un papel muy importante en la mejora del orden y limpieza, así como en la reducción del riesgo de incendio en todas las plantas. Los empleados de Monterrey han impulsado iniciativas para la prevención de pérdidas en su planta; estas pérdidas pueden llegar a costar a las compañías miles de dólares al año. Han realizado un excelente trabajo en la identificación de métodos mejores y más económicos, así como en la inspección y mantenimiento de nuestros sistemas de prevención de incendios”.

Desde el año 2002, las plantas de T&B a escala mundial han puesto en práctica 63 recomendaciones para prevenir pérdidas o daños potenciales a la propiedad, estimados en 360 millones de dólares. T&B lleva casi 10 años asociada a FM Global a fin de afrontar de un modo activo riesgos a la propiedad y otros riesgos comerciales asociados que podrían amenazar las instalaciones de T&B.

“Thomas & Betts continúa centrándose en la fabricación de productos de alta calidad, la prestación de un excelente servicio al cliente, así como en ayudar a cubrir las necesidades del mundo en materia de energía y flujo de datos. La diversidad y eficacia de las operaciones de Thomas & Betts son un tributo a su capacidad de identificar y administrar los cambios”, manifestó Blake Usher, gerente de cuentas de FM Global.



Fila delantera (de izquierda a derecha): Manuel Báez (Ingeniero asesor de FM Global), Javier Chávez (Gerente de la planta de calentadores), Dr. Rodolfo Tamez Alanis (Gerente de salud ocupacional), Héctor Sandoval (Gerente de la planta de Die Cast). Fila trasera: Armando Rivera (Gerente de planta de comunicaciones), John McConnon (Ingeniero primero de cuentas de FM Global), Heberto Lara (Director financiero), Rubén Villegas (Gerente de la planta de Weatherproof), Bill Frigon (Director de Salubridad y Seguridad), Eduardo González (Gerente de la planta de Blackburn), Blake Usher (Gerente de cuentas de FM Global), Mike Trujillo (Gerente primero de cuentas de FM Global).

Los empleados de Jonesboro apoyan iniciativas de la comunidad

Para celebrar el décimo aniversario de la planta que T&B tiene en Jonesboro (Arkansas), los empleados de la planta patrocinaron un puesto en la XVI Exposición Anual de Negocios celebrada en el Centro de Convenciones de la Universidad Estatal de Arkansas. Forrest Smith, gerente de la unidad de negocios, Linda Tucker, representante de recursos humanos, y Larry Kronk, gerente de control de calidad, representaron a T&B y mostraron a los asistentes la amplia gama de productos fabricados en Jonesboro.

Asimismo, los empleados de Jonesboro también tomaron parte en la tercera edición del torneo anual “Corporate Games”, patrocinado por la comunidad, donde se disputaron pruebas de kayak, lanzamiento de pelotas de tenis, golpes cortos de golf y una carrera de obstáculos. El equipo de T&B quedó en el segundo lugar de la clasificación general y ganó el primer premio en el concurso de diseño de camisetas y el segundo premio al “equipo más entusiasta”.



Fila trasera: Robbie Gibson, Brad Hensley, Chris Hess, Forrest Smith, Terry Bumpers, Larry Hensley, Jimmy Armstrong. Fila delantera: Tabatha Henderson, Linda Tucker, Marka Loar, Terrance Ratliffe y Tamara Meredith.



Un puesto de T&B en la XVI Exposición Anual de Negocios celebrada en el Centro de Convenciones de la Universidad Estatal de Arkansas.



Dao Thi Nguyen, empleada del segundo turno de acabado en Portland.

Subvención para capacitación fomenta iniciativa de fabricación ajustada en las plantas de Portland y Orange

Los empleados de T&B en Portland (Tennessee) se beneficiarán de una subvención para capacitación de \$44,000 concedida por el Departamento de Trabajo y Desarrollo de la Fuerza Laboral del estado de Tennessee.

La subvención proporcionará capacitación en el trabajo para poner al día las destrezas de los empleados a medida que la planta implementa la fabricación ajustada (lean manufacturing). Workforce Essentials, Inc., asociación que combina recursos públicos y privados, capacitará a 63 empleados de Portland

“Nos ilusiona poder continuar nuestra transición a sistemas de fabricación ajustada con el apoyo de la comunidad”, expresó Matt Fadule, gerente de la planta de Portland.

La planta de T&B en Orange (Massachusetts) también recibió una subvención para capacitación laboral de dicho estado. Esta subvención de \$43,200, de dos años de duración, proporcionará capacitación para mecánicos de mantenimiento y técnicos de moldes en reparaciones asistidas por robot. Esta capacitación potenciará los objetivos de tiempo de trabajo ininterrumpido que se fijó la planta al capacitar y habilitar a los empleados a fin de que puedan realizar de inmediato las reparaciones técnicas necesarias para mantener la producción en activo en lugar de tener que esperar a que un suministrador de servicios efectúe las reparaciones.

El concepto de “fabricación ajustada” penetra en el proceso de cierre

El departamento de Contabilidad Corporativa se está centrando, y con gran éxito, en la aplicación de los principios de fabricación ajustada al proceso de cierre de los informes financieros.

Cada mes, el grupo es responsable de “cerrar” los libros de la compañía. Este proceso requiere recabar información financiera de todas las unidades de negocios y regiones geográficas, y agruparla en los resultados corporativos de T&B. En el proceso participa un equipo de profesionales de las divisiones Eléctrica, HVAC, Acero/Comunicaciones, Europa, Canadá y Corporativa, quienes cuentan con el apoyo del grupo de Tecnología de la Información.

El objetivo del equipo es fortalecer y acelerar la preparación de informes financieros, indicó Stan Locke, vicepresidente y contralor corporativo..

Esto no sólo mejorará la productividad sino que ayudará a T&B a cumplir con los nuevos reglamentos de la Comisión de Valores y Bolsa (SEC, por sus siglas en inglés) que requieren que las compañías reduzcan su período de presentación de informes trimestrales en 15 días.

El equipo de “cierre” ha estudiado maneras de afrontar atascos, eliminar actividades que no añaden valor, mejorar la comunicación, fortalecer el control del medio ambiente y concienciar a los demás acerca de la importancia de presentar los informes financieros puntualmente.



John Gildee instruye el equipo de “cierre” en principios de “fabricación ajustada”.



BOCADILLOS



Doug Adams, representante de ventas de T&B en Houston (Texas), muestra orgulloso el trofeo que le entregó WESCO Distribution, uno de los mayores clientes de T&B.

¡Enhorabuena! Un representante de ventas de Houston gana un codiciado premio de Wesco

Doug Adams, representante de ventas de T&B en Houston (Texas), ha llevado a un nuevo nivel de dedicación el principio guía de T&B referente a “entender a los clientes”. Durante siete años ha participado fielmente en el concurso local anual de Chile con carne de Wesco Distribution. Además, fuera de temporada, se ha dedicado apasionadamente a perfeccionar su receta para la preparación de este plato. Este año, el arduo trabajo y la persistencia de Doug han dado fruto... al ser reconocido por fin este año con un premio por su receta de chili.

WESCO Distribution, uno de los mayores clientes de T&B, es uno de los distribuidores líderes de productos de construcciones eléctricas y de suministros de mantenimiento, reparación y operaciones (MRO, por sus siglas en inglés).

WESCO

Las ataduras de cable Ty-Rap, parte de un coche de carreras triunfador en “Fórmula Uno”

Las ataduras de cables Ty-Rap se han utilizado en todo tipo de aplicaciones, desde objetos de arte a artículos acabados. Ahora se puede añadir a esa lista los vehículos de Fórmula Uno.

Estudiantes de ingeniería de la Wayne State University en Detroit (Michigan) incorporaron ataduras de cable Ty-Rap a su diseño original de un mini bólido de carreras. Las ataduras de cable fueron donadas por T&B y el coche lució con orgullo una pegatina Ty-Rap durante la competición.

El coche Ty-Rap compitió en la Carrera de Fórmula SAE (Sociedad de Ingenieros de Automóviles) 2005 en el Pontiac Silverdome de Michigan. Más de 120 vehículos provenientes de universidades de países de todo el mundo, incluidos Australia, Finlandia, Corea, Singapur, Japón, América Central y del Sur, compitieron en especialidades de pista tales como aceleración y resistencia.

Wayne State tiene fama de diseñar vehículos potentes y de diseño técnico competitivo. Este año no fue una excepción. El equipo de Wayne State se hizo con el “Premio Henkel de Tecnología” por el mejor uso de espuma estructural en el diseño y refuerzo del chasis y suspensión del coche.



El mini bólido de Fórmula Uno diseñado por Wayne State University lucía pegatinas de Ty-Rap y de T&B.