

# powerline™

Une connexion entre tous les employés mondiaux de Thomas & Betts

**L'histoire d'un  
des leaders de  
l'industrie  
électrique**

**Une approche  
proactive de la lutte  
anti-incendies  
permet de sauver  
des vies**

**Le marché : de  
nouveaux produits  
primés, bons pour  
l'environnement.**

**L'univers T&B : une  
petite ville  
tranquille? Le réveil  
de Jonesboro**



**Robert M. Thomas**



**Hobart D. Betts**

## Sur les traces d'Edison

**Thomas&Betts**

## TABLE DES MATIÈRES

Article de couverture  
*Sur les traces d'Edison* 2

### Chroniques

<b>Marchés</b>	6
<b>Zone de sécurité</b>	7
<b>Des personnes dynamiques</b>	8
<b>Tidbits</b>	10
<b>L'univers T&amp;B</b>	12

### CONSEIL ÉDITORIAL

Michael B. Kenney    Connie Muscarella  
Dick McCullough    Dominic Pileggi  
Jim Wiederholt

### ÉQUIPE ÉDITORIALE

Tonya Meeks    Lois Mills  
Tricia Bergeron    Kimberly Van Horn  
André Boudreau    Tim Collingwood  
Debbie Hunter-Williams    Judy Rawles  
Bill Frigon    Tim Gentry

### ASSISTANTE ÉDITORIALE

Peggy Meeker

### TRADUCTION

Inline Translation Services, Inc.

Nous apprécions vos commentaires.  
Veuillez envoyer votre correspondance à :

PowerLine  
Mail Stop 4A-31  
8155 T&B Boulevard  
Memphis, TN 38125  
e-mail: PowerLine@tnb.com  
fax: (901) 252-1306

Copyright 2003 Thomas & Betts Corporation

Ce magazine et toute partie de son contenu ne peuvent être reproduits de quelque façon que ce soit sans autorisation de l'éditeur.

Le bulletin *PowerLine* est également disponible sur le site Web réservé aux employés de Thomas & Betts.

# Thomas & Betts : Nous suivons

## L'histoire d'un des leaders de l'industrie électrique

*Se plonger dans l'histoire de Thomas & Betts, c'est découvrir une épopée fascinante, peuplée d'innovations technologiques, d'intuition marketing et d'acquisitions opportunes.*

### Les premières années – Sur les traces d'Edison

La fin du XIXe siècle a connu de nombreux bouleversements industriels et technologiques. Bien que l'incident du cerf-volant de Benjamin Franklin ait révélé l'existence de l'électricité dès 1752, c'est Thomas Edison qui, en 1879, lui trouva sa première application pratique en inventant la lampe à incandescence.

Durant les dix années suivantes, une nouvelle industrie se développa, destinée à nourrir l'appétit insatiable de la société en matière d'électricité. Parmi les entrepreneurs de cette nouvelle époque, les noms de deux ingénieurs en puissance, camarades de classe à l'université de Princeton – Robert M. Thomas et Hobart D. Betts – allaient devenir un symbole en matière de qualité et de fiabilité de produit.

Thomas et Betts s'associèrent donc et commencèrent, dès 1898, à vendre des conduits rigides aux distributeurs de New York. Pour rester fidèles aux couleurs de leur école, ils décidèrent que leur logo et leurs emballages seraient oranges et noirs. La même année, ils embauchèrent Adnah McMurtie qui commença à développer des composants électriques spécialisés, facilitant le câblage électrique en masse.

**« Alors que l'utilisation de l'électricité se développait, Thomas & Betts prospérait... »**

### Installation du siège de la société à Elizabeth dans le New Jersey

Alors que l'utilisation de l'électricité se répandait rapidement, Thomas & Betts prospéraient et la compagnie décida d'acquérir la « Standard Electric Fittings Company » en 1911. Peu après, les ventes, la technologie et la production de la société furent regroupées dans les installations d'Elizabeth dans le New Jersey. Ce site restera le siège social de T&B jusqu'en 1992, date de l'acquisition d'American Electric et de son déménagement à Memphis dans le Tennessee.

Alors que les années 20 démarraient en beauté, les ventes de T&B dépassaient déjà le million de dollars et la société possédait des bureaux sur les deux côtes des États-Unis ainsi qu'à Chicago. C'est alors qu'un jeune vendeur ambitieux, Nestor J. « Mac » MacDonald, embauché en 1921, commença à présenter les produits T&B aux utilisateurs finaux – les électriciens—de la région de New York City. Ces derniers commencèrent alors à exiger des produits T&B et les ventes des distributeurs grimperent. De nos jours, cette approche des utilisateurs finaux est toujours notre stratégie marketing principale.

*Début du XXe siècle : une des premières publicités de T&B, encourageant les électriciens à choisir ses produits.*



# ns le courant

## Une réputation d'innovateur

En 1927, G.C. Thomas (le neveu du fondateur) fut nommé président directeur général de la compagnie, et, l'année suivante, T&B pénétrait le marché canadien. G.C. créa un comité se concentrant sur le développement de produits de la plus haute qualité, dotés des coûts d'installation les plus bas. De nos jours, notre département de recherche et de développement continue à poursuivre le même objectif. À son époque, G.C. a aussi influencé l'association nationale des fabricants électriques (National Electrical Manufacturers Association ou NEMA), nouvellement créée, et s'est battu pour normaliser les tailles de placage et de filetage au sein de l'industrie électrique. De nos jours, T&B continue à jouer un rôle important au sein de la NEMA.

Dans les années 30, T&B introduisit les bornes à cosses non soudées, prédécesseurs des connecteurs Wedge-On® et Sta-Kon®. Cette innovation éliminait le besoin de souder les raccords, faisait gagner du temps et améliorait la sécurité de projets très importants, tel l'agrandissement du métro new-yorkais. Lors d'une campagne publicitaire, T&B adopta le slogan suivant « Nous suivons le courant ».

En 1935, à la mort de Betts et alors que Robert Thomas et Mc Murtrie partaient à la retraite, G.C. Thomas et Mac MacDonald prirent la direction de l'entreprise et la conservèrent jusqu'en 1965 et 1975, dates de leurs retraites respectives.

## L'introduction du « Plan T&B » révolutionne le marketing de l'industrie

En 1937, T&B publia un plan selon lequel ses distributeurs devenaient ses partenaires marketing. Les principes du « Plan T&B » continuent à soutenir nos efforts marketing et intègrent notre programme « Signature Service® », le programme de client-privilégié le plus copié de l'industrie.

Malgré les bouleversements de la seconde guerre mondiale, la société Thomas & Betts continua à prospérer alors que ses nouveaux produits Sta-Kon® révolutionnaient le câblage des avions, des bateaux et des chars. Durant la deuxième guerre mondiale, l'usine d'Elizabeth, New Jersey, fut déclarée une des 12 usines les plus importantes des É.U.

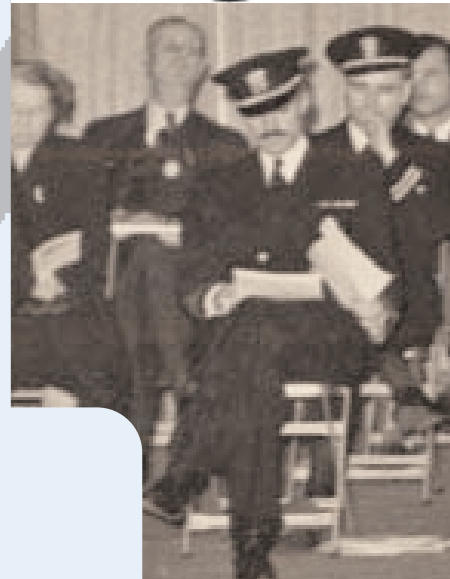
## La reprise économique de l'après-guerre s'accompagne d'une demande de produits novateurs

Après la guerre, l'industrie de la construction explosa et T&B introduisit la gamme de produits Color-Keyed®, un nouveau système novateur de connecteurs et d'outils de compression codés par couleur. Les systèmes Color-Keyed® garantissaient une installation correcte de tous les connecteurs et continuent à être la norme de l'industrie plus de cinquante ans plus tard.

En 1953, T&B introduisit les premiers presse-étoupes étanches à haute performance pour conduits flexibles. Ces derniers furent sélectionnés pour la construction du premier sous-marin nucléaire, le Nautilus. Peu de temps après, les produits T&B devinrent la norme en matière de câblage de sous-marins.

En 1958, Thomas & Betts se taillèrent une place dans l'histoire de l'ingénierie, grâce au développement des attaches de câbles Ty-Rap®, conçues pour faciliter le montage des faisceaux de câbles des avions. Le mois suivant le lancement de ce produit, les ventes de Ty-Rap plafonnaient à 350 dollars. De nos jours, T&B commercialise 15 modèles d'attaches de câbles de plusieurs longueurs, disponibles en 14 couleurs, fabriquées à l'aide de 10 matériaux différents et représentant des centaines de millions de dollars de revenus.

Thomas & Betts fut introduite en bourse en 1959, offrant 300 000 actions à 17,5 \$ pièce (symbole du téléscript de la bourse de NY : TNB). De nos jours, T&B a plus de 58 millions d'actions dont la valeur marchande se monte à près d'1 milliard de dollars.



Un an plus tard, T&B entrait sur le marché des services utilitaires grâce au développement de raccords et de connecteurs spécialisés pour les lignes à haute-tension. Ces nouveaux produits lui permirent de gagner des contrats avec les sociétés « Consolidated Edison » de New York et « New England Power and Light ». Dans les années 90, T&B a élargi son porte-feuille de produits utilitaires en achetant les connecteurs Blackburn® et Elastimold® ainsi que les structures et poteaux en acier Meyer™ et Lehigh™ utilisés sur les pylônes de transmission.

### Les années soixante : une période d'expansion internationale

En 1960, T&B a commencé à commercialiser les connecteurs Sta-Kon® et les attaches de câbles Ty-Rap® en Europe. La société s'est aussi implantée au Mexique et sur d'autres marchés internationaux.

Au début des années 70, Thomas & Betts augmentèrent leur présence sur le marché des télécommunications grâce à des contrats

avec « General Telephone » et « ITT ». À la fin de la décennie, T&B introduisait le système de réparation de câbles ligaturés ingénieux Kold-N-Klose® – le premier produit de réparation de gaine sans chaleur. De nos jours, la plupart des compagnies téléphoniques utilisent Kold-N-Klose ainsi que d'autres produits de télécommunication T&B, tel le système de soutien de câble Deltec®.

Le développement de produits internes a continué à alimenter la croissance de T&B, même lorsque la société a commencé à effectuer des acquisitions sélectives. Avant que T&B n'introduise, en 1980, son système de câblage exclusif Versa-Trak® passant sous les tapis, il était très onéreux et difficile d'accéder aux câbles d'un immeuble commercial une fois que ce dernier était construit. La traversée Blackjack®, un concept monopièce, a été lancée en 1994.

Dans les années 90, Thomas & Betts décidèrent d'utiliser la technologie pour faire baisser leurs prix et leurs coûts de production. Le système Access® de T&B

*Les dirigeants de T&B et les responsables de la bourse de New-York célèbrent la première journée en bourse des actions de Thomas & Betts (TNB).*



## L'histoire : comme si vous y étiez !

Dans une nouvelle vitrine du siège social de la compagnie à Memphis, les visiteurs peuvent admirer une collection de produits et d'éléments marketing originaux développés par T&B durant un siècle de leadership au sein des marchés des télécommunications, du chauffage, des services publics et de l'électricité.

permet ainsi aux distributeurs d'utiliser des bases de données pour suivre leurs commandes, alors que le système « Electrical World » se concentre sur la satisfaction des besoins des utilisateurs finaux.

## T&B déménage son siège social à Memphis à la suite de l'acquisition d'American Electric

En 1992, Thomas & Betts a acquis American Electric, élargissant ainsi son porte-feuille de produits électriques et ajoutant la ligne d'équipement de chauffage et de ventilation industriel et commercial la plus complète et la plus importante sous la marque Reznor® et les structures en acier Meyer® utilisées sur le marché de l'approvisionnement en électricité.

En 1996, l'acquisition d'Augat, Inc nous a offert les produits des marques Snap-N-Seal® et Diamond®/Sachs™ de LRC, utilisés pour la télévision par câble

En 1998, Thomas & Betts célébrait un siècle de leadership au sein de l'industrie électrique. À cette occasion, la société inaugura le nouvel immeuble de son siège social ainsi qu'un centre de distribution central (CDC) ultra



La première voiture de T&B, garée à l'extérieur du siège social de la société, situé à Elizabeth dans le New Jersey (dans les années 20).

moderne, situé à Byhalia dans le Mississippi. Le CDC est le pivot d'un système logistique international sophistiqué, permettant à T&B d'offrir le service « une commande, une expédition, une facture », à ses clients et qui représente un avantage exceptionnel sur la concurrence.

En l'an 2000, Thomas & Betts s'est départie de ses entreprises d'électronique pour se concentrer sur ses opérations, sur le marché et sur le développement de nouveaux produits. Pour souligner son engagement vis-à-vis de l'utilisateur final, Thomas & Betts a introduit, en 1981, le prix Signature Award™ destiné à récompenser le travail exceptionnel des électriciens. En 2002, la société a établi des centres d'excellence fabriquant des produits électriques de qualité supérieure aux prix les plus bas.

De nos jours, T&B continue à créer des produits novateurs et à être un des chefs de file de l'industrie. Son engagement au sein de l'industrie électrique et du bâtiment, ainsi que l'excellence de son service à la clientèle et de son système de distribution sur ses principaux marchés lui assureront un avenir brillant et plein de promesses.

**« La société Thomas & Betts est un leader flamboyant et impressionnant de l'industrie électrique. Nous pourrions écrire une véritable encyclopédie sur nos accomplissements. »**

**T. Kevin Dunnigan**  
Président directeur général



## Savez-vous qui est cet homme ?

**Indice :** c'est un vétéran de la guerre civile et un inventeur prolifique qui a lancé un « produit important » à la fin du XIXe siècle. Pour en savoir plus, lisez le prochain numéro de PowerLine.



Salle d'outils à l'usine d'Elizabeth, dans les années 30.

## Lancement de la nouvelle gamme d'appareils de chauffage écologiques Venturion

T&B a lancé la nouvelle gamme Venturion® d'appareils de chauffage Reznor, fonctionnant à l'huile de vidange ou de transmission usagée. Grâce à un dispositif d'ouverture permettant un accès et un entretien faciles, ces appareils sont les plus conviviaux de l'industrie. Les appareils Venturion sont bons pour l'environnement, permettent de recycler l'huile usagée et éliminent le besoin d'acheter du combustible de chauffage. La gamme Venturion a été développée par Werner Specht, John Pas et Rich Reed de l'usine de Mercer en Pennsylvanie, en collaboration avec Ron Foskey du site de Memphis.



L'équipe de fabrication de Mercer en Pennsylvanie, devant le premier appareil de chauffage Venturion sorti de la chaîne de montage. Dernier rang (de g. à d.) : Jim Perrine, Cliff Knauff, Stephen Byler, JR Ryder, Jim Carothers, Bill Kennell. Premier rang (de g. à d.) : Jim Forrester, Sherry Norris, Jay Weinel, Dan Safran, Tatiana Dunder.

## Ty-Fast fait son apparition sur les pistes de ski

Les stations de ski disposent désormais d'un nouveau système bon marché, facile, rapide et sûr pour attacher les forfaits de remontées mécaniques aux vêtements des skieurs : la nouvelle attache Ty-Fast® Badge Holder™, qui remplacera le clip métallique traditionnel. Conçu pour ne pas abîmer les anoraks des skieurs, le « Badge Holder » est composé d'une boucle dont le diamètre est restreint par un dispositif spécial et d'une queue ronde, courte et flexible qui remplace le métal coupant du clip. Cette attache résistante au grand froid existe en 9 teintes, afin de refléter les différentes couleurs des stations de skis.



## Les manchons XJG novateurs réduisent le temps de travail sur les grandes longueurs de conduit

Pour un raccord qui se monte et se démonte facilement, les électriciens peuvent désormais compter sur les nouveaux manchons d'expansion pour conduit rigide XJG de T&B (XJG Rigid Conduit Expansion Coupling®). Le XJG simplifie et accélère l'installation de raccords expansibles sur de grandes longueurs de conduits. Aucun démontage n'étant nécessaire durant l'installation, aucune pièce ne peut tomber ou être perdue. De plus, le XJG est le seul raccord de sa catégorie à être

équipé d'un véritable cavalier de liaison interne, évitant ainsi des achats et des installations supplémentaires.

## Le XJG est un des finalistes du concours « Produit de l'année » de EC&M

En 2003, EC&M, une des principales publications de l'industrie électrique, a une fois de plus nommé un produit T&B pour la finale de son concours « Product of the Year Platinum Award », récompensant le meilleur produit électrique de l'année. Cette année, c'est notre raccord expansible pour conduit rigide XJG qui a été choisi (voir l'encadré à gauche). Une équipe composée d'électriciens, d'ingénieurs, de professionnels et d'un spécialiste des codes évaluent plus de 100 produits et choisit 20 finalistes. Les critères de sélection sont simples : ce produit me permet-il de



travailler de manière plus rapide, plus sûre, plus intelligente et plus profitable ? Les lecteurs d'EC&M éliront leur produit préféré et le nom du gagnant sera annoncé en juin.

## Le nouvel éclairage à induction Hazlux® 3 permet d'augmenter la sécurité et de réduire les coûts

Les éclairages des endroits dangereux et difficiles d'accès des usines doivent être fiables car leur remplacement peut s'avérer risqué et nécessite souvent la location d'équipement coûteux, tels des élévateurs à fourche. Les nouvelles lampes à induction Hazlux 3 de T&B ont la durée de vie la plus longue du marché, puisqu'elles durent 6 fois plus longtemps que les lampes aux halogénures traditionnelles. Ce nouveau produit permet donc à nos clients de réduire leurs risques et leurs coûts !

## Le système « Electrical World » permet aux utilisateurs de vérifier les stocks des distributeurs locaux

Le système « Electrical World » de T&B est doté d'une nouvelle fonction permettant aux électriciens et aux entrepreneurs de vérifier directement la disponibilité des produits auprès de leurs distributeurs locaux. Aucun autre fabricant de produits électriques n'offre ce type de service détaillé. Environ 250 distributeurs sont actuellement connectés au système et de nouveaux sont ajoutés chaque semaine.

## Les boîtes pré-assemblées Steel City permettent de gagner du temps et de l'argent

T&B a récemment ajouté 48 combinaisons de boîtes, couvercles et supports pré-assemblés à sa célèbre gamme de boîtes et de couvercles Steel City®. Le pré-assemblage en usine de ces produits réduit les temps d'installation et augmente la productivité des électriciens sur le site.



# Zone de sécurité



## Une approche proactive de la lutte anti-incendies permet de sauver des vies

*Selon l'association américaine pour la protection contre les incendies (National Fire Protection Association), en 2001, 3 100 personnes sont mortes et 15 200 ont été blessées au cours d'incendies. Les pertes matérielles directes découlant des incendies ont été estimées à 5,5 milliards de dollars. Aux États-Unis, les incendies ont tué plus de personnes que toutes les autres catastrophes naturelles combinées.*

Ces statistiques alarmantes, et les accidents tragiques qui se sont produits récemment dans les boîtes de nuit américaines, montrent l'importance d'un programme de prévention et de lutte contre les incendies efficace sur le lieu de travail.

Les codes de prévention des incendies varient de pays à pays, de région à région et de ville en ville. Alors que chaque usine de Thomas & Betts possède son propre plan de sécurité-incendie spécialisé, les consignes de base en la matière sont universelles.

### Chaque site doit :

- Indiquer clairement toutes les sorties et s'assurer qu'elles ne sont pas bloquées.
- Informer les ouvriers quant aux risques d'incendie potentiels et planifier les procédures appropriées.
- Former ses employés à l'utilisation d'extincteurs d'incendies portables.

### Chaque employé doit connaître :

- L'emplacement de toutes les sorties et de tous les escaliers.
- L'emplacement de l'extincteur d'incendie et du signal d'alarme le plus proche.
- Le responsable des urgences du département et son/sa remplaçant(e).

### Dans les rares cas où un incendie se produit et que vous ne pouvez évacuer les locaux :

- Fermez les portes qui vous séparent de l'incendie.
- Placez des serviettes ou des vêtements autour des portes et couvrez les orifices de chauffage, de ventilation et de climatisation de la pièce où vous vous trouvez.
- Couvrez votre bouche et votre nez avec une serviette mouillée.
- Appelez le service d'urgence et indiquez votre emplacement.

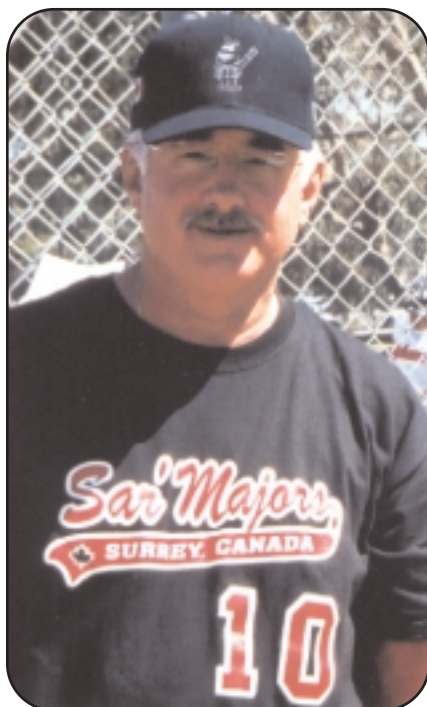
Récemment, Thomas & Betts a mis à jour le plan d'évacuation de son siège social de Memphis, y compris la documentation de formation destinée aux employés. « La préparation en cas d'incendie ne se limite pas à l'installation de systèmes d'alarme et d'extincteurs automatiques mais implique aussi une approche pro-active », déclare Joanne Jorgensen, directrice du site de Memphis.

# DES personnes DYNAMIQUES

## Les techniciens de T&B se comportent en véritables héros lors des tempêtes de glace du Kentucky

Début février, le Kentucky a subi la pire tempête de glace de son histoire, à la suite de laquelle plus de 150 000 personnes sont restées sans électricité et des centaines de kilomètres de câbles de transmission, de distribution et de service ont été endommagés. Les employés du centre de distribution de T&B, situé à Byhalia dans le Mississippi, ont travaillé 24h/24 pour fournir à « Louisville Gas & Electrical Energy », « American Electric Power » et « Brownstown Electric Supply Company » les produits utilitaires leur permettant de réparer le réseau dans les plus brefs délais. Selon Barry Minatra, directeur des ventes de produits utilitaires, c'est grâce à notre service rapide, flexible et axé sur les clients que nous avons pu satisfaire ces derniers.

*Les employés du centre de distribution central de T&B se sont mobilisés pour venir en aide aux personnes privées d'électricité à la suite de violentes tempêtes hivernales.*



## Wayne Henry remporte la médaille d'or des « World Master Games »

*Au bout de 27 ans chez T&B, Wayne Henry sait s'engager et travailler en équipe.*

Lorsqu'il n'occupe pas en tant que co-coordonnateur de la distribution et des spécifications dans les bureaux de ventes de T&B à Vancouver, Wayne s'entraîne avec les membres de l'équipe de softball, les « Sar' Majors » (le nom vient du premier sponsor de l'équipe), qu'il a co-fondé en 1976. Wayne est le lanceur de l'équipe et le softball est aussi important pour lui que son travail. Ses efforts ont été récompensés, puisque Wayne et ses co-équipiers ont remporté la médaille d'or du tournoi du « World Master Games » de 2002, (Jeux internationaux de 2002) qui s'est déroulé à Melbourne, en Australie, en octobre dernier. Ce tournoi multi-sports le plus important au monde vise à encourager la compétition, l'amitié et la collaboration entre les sportifs d'âge mur (plus de 30 ans) quelque soit leur âge, sexe, race, religion et état sportif.

L'équipe des « Sar' Majors » a remporté la médaille d'or de la division des hommes de plus de 45 ans face à 11 équipes venant d'Australie, de Nouvelle-Zélande, de Russie et du Canada.



## M. Agrawal obtient sa **ceinture noire Six Sigma** durant ses heures de loisir

Depuis un peu plus d'un an, Sumanesh Agrawal est responsable de la qualité à l'usine de T&B située à Albuquerque au Nouveau-Mexique. Malgré le stress lié au démarrage d'un nouvel emploi, Agrawal a trouvé le temps, durant ses loisirs, d'étudier et d'obtenir la certification « Ceinture noire Six Sigma » attribuée par l'« American society for Quality ». Pour obtenir cette certification, les spécialistes de la qualité doivent avoir un certain niveau de connaissances préalables, participer à des séances de formation difficiles et réussir un examen écrit de quatre heures. L'examen couvre la maîtrise des connaissances du système Six Sigma avec des sujets tels que la gestion du processus commercial, la méthodologie Six Sigma et l'application du système de fabrication allégée (Lean Manufacturing). Les détenteurs de la ceinture noire Six Sigma savent comment appliquer les principes, les pratiques et les techniques Six Sigma pour réduire au maximum les coûts de production.



*La responsable des ventes de produits  
utilitaires récompensée, Kim McNitt.*

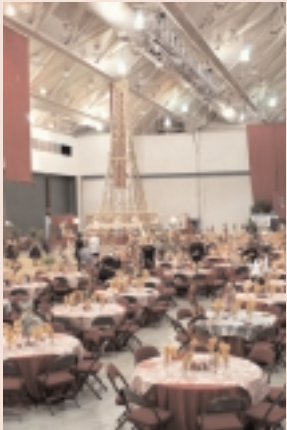


*Sumanesh Agrawal, responsable de  
la qualité de l'usine d'Albuquerque  
au Nouveau-Mexique.*

## La société « **American Electric Power** » récompense **Mme McNitt**

Kim McNitt, responsable des ventes de la région centrale de l'entreprise utilitaire de T&B a récemment été récompensée par American Electric Power (AEP), un des principaux clients utilitaires de T&B, pour avoir offert le meilleur service possible. AEP, une des plus grandes compagnies électriques des É.U., compte plus de 5 millions de clients dans 11 états. Michelle Kalnas, vice-présidente d'AEP, ainsi que d'autres membres de l'équipe dirigeante, ont invité McNitt au siège social de la société, à Columbus, dans l'Ohio.

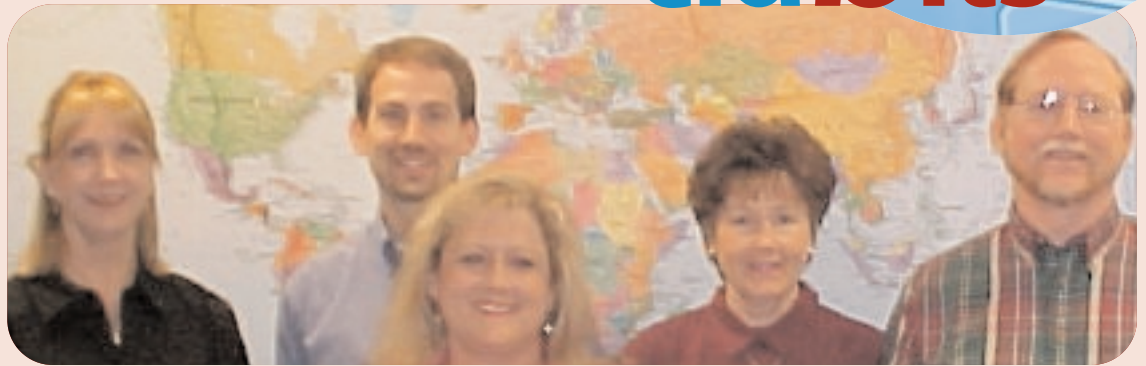




## Une tour Eiffel fabriquée à l'aide du cadre métallique Kindorf émerveille le public d'une vente aux enchères caritative

À l'occasion d'une vente aux enchères caritative ayant lieu dans sa ville natale et dont le thème était la France, Steve Kay, P.D.G de Hill Electric à Anderson en Caroline du Sud a fabriqué une Tour Eiffel au 30e, en utilisant le cadre métallique modulaire Kindorf® de T&B.

M. Kay voulait reproduire aussi fidèlement que possible l'architecture en fonte de la tour. La versatilité, la modularité et la résistance des contre-fiches Kindorf semblaient idéales pour ce projet ambitieux. Kay et son équipe ont donc construit le modèle de 10 mètres de haut en se basant sur les plans originaux de Gustave Eiffel. La tour a nécessité 1 200 contre-fiches Kindorf, 1 400 raccords boulonnés, plus de 300 heures de travail et pesait plus d'une tonne. Le public de la vente aux enchères s'est exclamé lorsqu'il a découvert la tour illuminée.

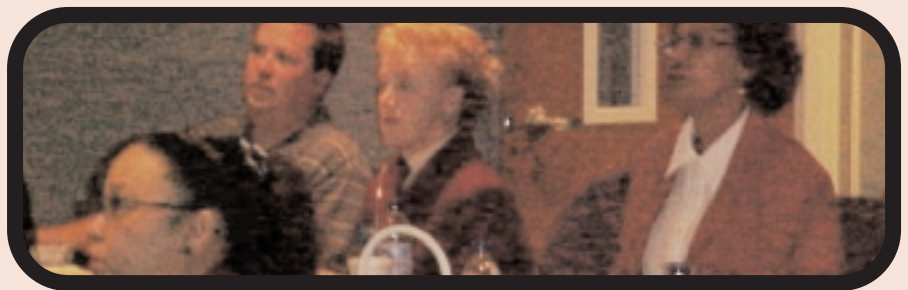


Rassembler et soumettre des demandes de brevets pour les nombreux produits développés par les ingénieurs de T&B nécessite un travail d'équipe. Les membres du département des brevets. Au premier plan : Jill Kellis, Jill Byson, Mike Hoelter. Au deuxième plan : Linda Mitchell, Andy Barger.

## T&B est en tête de liste quant au nombre de brevets accordés à Memphis

En 2001 (les résultats disponibles les plus récents), Thomas & Betts a obtenu 44 brevets, soit plus qu'aucune autre entreprise de Memphis. T&B a ainsi surpassé plusieurs sociétés médicales (Medtronic-Sofamor Danek, Schering Plough HealthCare Products, St Jude Children's Research Hospital, Smith & Nephew Orthopaedics, Spinal Innovations et Wright Medical Technology) ainsi que FedEx Corporation.

L'excellente réputation de T&B en matière d'innovation ne s'est pas ternie en 2002, puisque les sites T&B du monde entier ont envoyé 36 divulgations d'invention à notre département juridique de Memphis. Cela correspond à une invention tous les 10 jours ! Bien entendu, toutes les divulgations d'invention ne seront pas brevetées (le processus prend de 12 à 24 mois), mais plus le nombre de divulgations est important, plus les chances d'obtenir un brevet sont grandes. « Nous comparons ces divulgations d'inventions à des graines plantées dans le sol ; toutes les graines ne germent pas, mais celles qui germent assurent l'avenir de T&B », déclare Michael Hoelter, avocat de brevet en chef de Thomas & Betts.



Deuxième plan : John Onson, Judy Hines, Minnie Hall ; Premier plan : Elizabeth Diaz.

## Les spécialistes des ressources humaines se réunissent, pour le plus grand bien des employés de T&B

Les professionnels qui aident les employés à profiter des avantages sociaux importants offerts par T&B se sont récemment réunis à Memphis, afin de partager leurs pratiques exemplaires et de discuter de certains problèmes avec les dirigeants des ressources humaines de la compagnie. Vingt représentants des ressources humaines de plusieurs usines des États-Unis ont participé à ce séminaire. Afin que T&B puisse attirer et conserver des employés de première qualité, il est important d'évaluer et de structurer les programmes d'avantages sociaux des employés.



*Le chauffage à gaz Reznor Europak de T&B est entré dans l'histoire après avoir été installé dans l'église Giles-in-the-Fields de Londres.*



## Prières exaucées

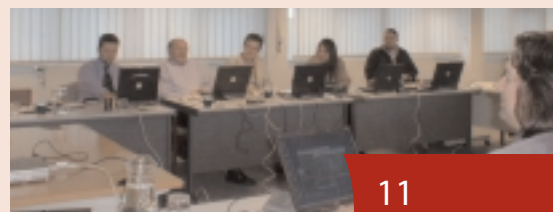
Les paroissiens de l'église St. Giles-in-the-Fields, située au centre de Londres, ne sortent plus transis de leur messe hebdomadaire. Un nouveau chauffage à air chaud Reznor, récemment installé dans ce bâtiment historique, les réchauffe désormais. L'histoire de la paroisse de St. Giles-in-the-Fields remonte à 1101, sous le règne de Henry I, alors que l'église actuelle a été construite en 1750.

Lorsque l'ancien système rendit l'âme, un chauffage à gaz Reznor Europak® PV2095-20 fut choisi pour son excellent rendement énergétique, parce qu'il n'abîme pas la structure actuelle de l'église et parce qu'il est compatible avec les tuyaux d'aération déjà installés sous le plancher. Le système Europak est très discret et ne dérange ni les cérémonies, ni les concerts de musique classique qui ont lieu dans l'église.

## Les professionnels des technologies de l'information se réunissent pour préparer l'avenir

Aider les systèmes d'information de T&B à fonctionner en douceur, faciliter les transactions commerciales et protéger les biens de l'entreprise implique un travail d'équipe soutenu et une excellente coordination entre les employés du monde entier. Durant les trois derniers mois, les professionnels internationaux des technologies de l'information de T&B se sont réunis pour examiner les normes, la sécurité, la documentation, l'intégration et les plans stratégiques des systèmes TI actuels et futurs de notre société. En mars, des représentants des sites européens de T&B (y compris ceux de Hongrie, de Belgique, des Pays-Bas, d'Allemagne et du Royaume-Uni) se sont réunis à Nottingham, en Angleterre. Les représentants du Mexique, des États-Unis et de Porto-Rico se sont réunis en avril à Memphis pour une session stratégique de deux jours (cette session réunissait des représentants d'Athens et de Portland, Tennessee ; de Horseheads, New-York ; d'Albuquerque, Nouveau-Mexique ; de Monterrey, Mexique ; de Jonesboro, Arkansas ainsi que de Byhalia et de Southaven, Mississippi). Les représentants canadiens se réuniront plus tard dans l'année.

*Tout le monde a un ordinateur lors de la séance de planification stratégique des professionnels des technologies de l'information qui s'est déroulée récemment à Memphis. Premier plan : Kevin Herbert; Deuxième plan : Tony Barnett, Wolfgang Enk, Ursula Henz, Cecile Noel, Luc Demarteau.*



# L'univers T&B



## Une petite ville du sud endormie ? Notre usine de Jonesboro devient un site de production important

*John Grisham, auteur de douzaines de romans à grand succès, est un des autochtones les plus célèbres de Jonesboro.*

En 2001, Grisham a écrit un livre intitulé « A painted House », dont le héros, un jeune garçon, grandit dans une petite ville tranquille du sud des États-Unis, au cœur du delta du Mississippi. L'histoire se déroule en 1952, durant la cueillette du coton, à proximité de Jonesboro, dans l'Arkansas. De nos jours, Jonesboro n'est plus une petite ville endormie. Elle abrite non seulement le campus de l'université de l'Arkansas, mais aussi une des principales usines de fabrication de T&B.

La société Thomas & Betts s'est installée à Jonesboro en 1994. De nos jours, nous sommes le deuxième employeur industriel de la ville et notre usine produit des presse-étoupes étanches, des raccords pour applications commerciales et industrielles, les produits tubulaires Shamrock® et les conduits et raccords résistant à la corrosion Ocal®. Les

raccords et autres produits clés fabriqués à Jonesboro ont souvent été classés en tête de liste des enquêtes sur les préférences de marque des publications spécialisées de l'industrie.

L'an dernier, les chaînes de montage de l'usine ont été revampées, son équipement modernisé et 3 900 mètres carrés de surface ont été ajoutés pour pouvoir abriter de nouvelles chaînes de montage. L'usine couvre désormais 24 620 mètres carrés et emploie environ 500 employés qui font les trois huit pour pouvoir satisfaire la demande de produits T&B.

« Nos employés sont extraordinaires. Ils ont adopté sans problème le concept de la fabrication allégée (Lean Manufacturing), dont l'objectif est d'améliorer l'efficacité de la production », déclare Doug Bryson, directeur de l'usine de Jonesboro. « Grâce à leurs efforts, nous avons développé notre capacité de



*Janice Strickland, monteuse/empaqueteuse*

production en continuant à fabriquer les meilleurs produits de l'industrie. »

Bryson souligne que l'ancienneté des employés du site est un avantage sur la concurrence. « Environ 50% de notre personnel travaille ici depuis plus de cinq ans. Nos employés sont consciencieux et loyaux. Ils sont fiers que leur usine soit considérée comme un centre d'excellence en matière de raccords de conduits et de tuyaux. »

Alors que l'usine continue à grandir, T&B continue à participer à la vie de la communauté par le biais d'événements caritatifs ou d'organisations civiques.

*Pat Allen, monteuse/empaqueteuse*

